

Niederösterreichischer Dressurkader

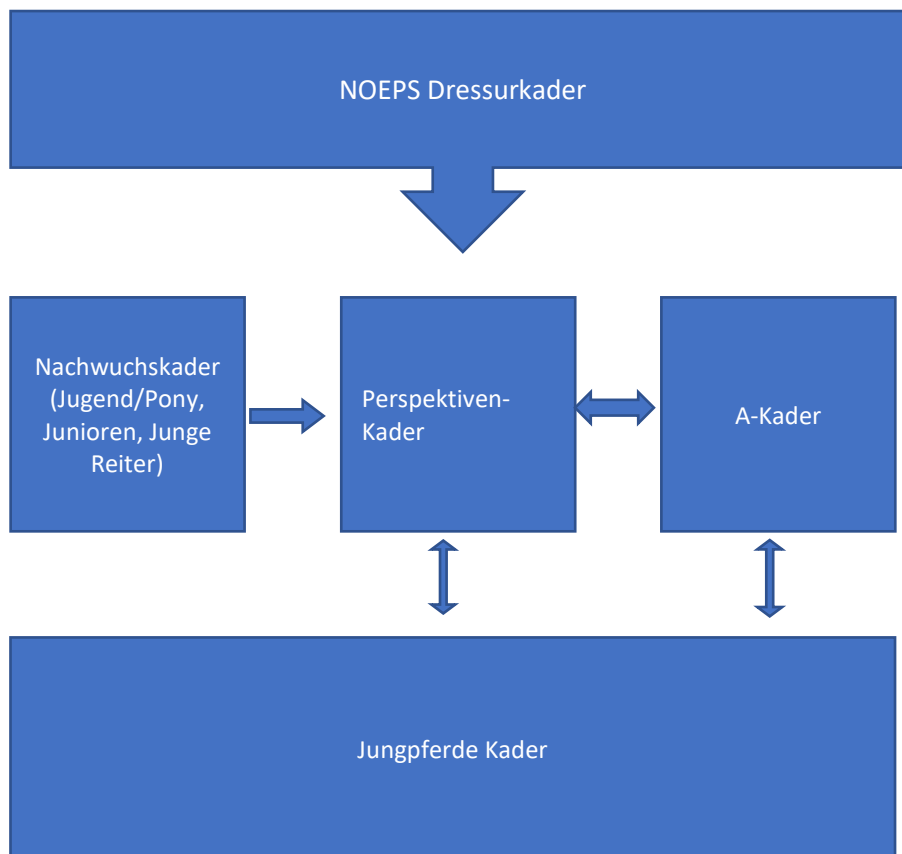
Auch heuer freut sich das NOEPS Dressurreferat weiterhin engagierte niederösterreichische DressurreiterInnen in Ihrer Entwicklung zu unterstützen und zu fördern.

Erklärtes Ziel ist es, die Qualität der Leistungen in den jeweiligen Klassen zu verbessern und so auch die Entwicklung in die nächst höhere / schwerere Klasse zu ermöglichen. Mittelfristig sollen noch mehr Paare aus Niederösterreich an die nationale Spitze herangeführt werden und auch die Teilnahme an internationalen Turnieren und Championaten forciert werden.

Aufgrund der sehr erfreulichen Entwicklung im niederösterreichischen Dressurlager wurde eine Evaluierung der Kaderkriterien notwendig.

Folgende Kader wird es geben: Nachwuchskader, Perspektivenkader, A-Kader und Jungpferde-Kader.

So gestaltet sich der [NOEPS Dressurkader](#):



Folgende Voraussetzungen für die jeweiligen Teilkader bestehen und sind **proaktiv** von den Kadermitgliedern beizubringen:

Nachwuchskader:

In der jeweiligen Alterskategorie bzw. Klasse (wie nachstehend angeführt oder höher) Turniererfolge im abgelaufenen Jahr auf mindestens **3 verschiedenen Turnieren** der Kategorie B oder höher, mindestens **6 Ergebnisse** mit einer Mindestprozentsumme (siehe nachstehend).

- **Pony:** Es zählen Ponyaufgaben und Dressuraufgaben der Klasse A und L, Mindestprozentsumme 68% (7,5 bei gemeinsamen RV). Ab der Klasse LM eine Mindestprozentsumme von 66% (7,0 bei gemeinsamen RV).
- **Jugend:** Gezählt werden Aufgaben der Klasse Children (FEI-Aufgaben der Klasse A, L und LM) Mindestprozentsumme 70% oder Aufgaben der Klasse A und L Mindestprozentsumme 68% (7,5 bei gemeinsamen RV). Ab der Klasse LM eine Mindestprozentsumme von 66% (7,0 bei gemeinsamen RV).
- **Junioren:** Aufgaben ab der Klasse LP und FEI Juniorenaufgaben, Mindestprozentsumme 66%
- **Junge Reiter:** Aufgaben ab der Klasse M und FEI Junge Reiter Aufgaben, Mindestprozentsumme 66%

Perspektivenkader:

ReiterInnen mit **6 Erfolgen** bei **zumindest 3** verschiedenen **CDN-A oder CDN-B Turnieren** (in der abgelaufenen Saison) in der:

- Klasse **M: Mindestprozentsumme 68%**
- Klasse **S** (kleine Tour): **Mindestprozentsumme 66%**.

Die Ergebnisse der beiden Klassen können **gemischt** werden (zB 4 M-Prüfungen mit mind. 68% und 2 S-Prüfungen mit mind. 66%)

A Kader:

Zum Eintritt in den Kader: ReiterInnen mit **4 Erfolgen** (national oder international) auf **zumindest 2** verschiedenen Turnieren in der U25, mittleren oder großen Tour im Vorjahr. **Mindestprozentsumme 64%**.

Zum Verbleib im Kader: ReiterInnen mit **4 Erfolgen** (national oder international) auf **zumindest 2** verschiedenen Turnieren in der U25, mittleren oder großen Tour im laufenden Jahr **Mindestprozentsumme von 65%**.

Jungpferde Kader: Pferde (4-8 jährig), die mit ihren ReiterInnen mindestens **2 Turniererfolge** bei Dressurpferdeprüfungen **A-M** mit Noten für jede der 3 GGA von mindestens 7,5 erreicht haben oder eine Gesamtnote von 7,8. In Dressurpferdeprüfungen der **Klasse S** ist eine Qualitätsnote von mindestens **75%** erforderlich.

- Für **4-jährige Pferde** werden die Ergebnisse der Klasse **DPA** berücksichtigt
- Für **5-jährige Pferde** werden die Ergebnisse der Klassen **DPA** und **DPL** berücksichtigt
- Für **6-jährige Pferde** werden die Ergebnisse der Klassen **DPL** und **DPM** berücksichtigt
- Für **7-jährige Pferde** werden die Ergebnisse der Klassen **DPM** und **DPS** berücksichtigt
- Für **8-jährige Pferde** werden die Ergebnisse der Klasse **DPS** berücksichtigt

Zwischen dem Perspektivenkader und dem A – Kader kann ein Reiter in jenem Fall wechseln, wenn er sein A-Kader Pferd nicht mehr zur Verfügung hat, aber ein Nachwuchspferd bereits für den Perspektivenkader qualifiziert ist.

Zuteilung zu den Teilkadern bzw. zum NOEPS Dressurkader:

Alle interessierten DressurreiterInnen mit einer Mitgliedschaft bei einem, dem NOEPS angeschlossenen Verein, sind eingeladen, Ergebnisse, wie in den einzelnen Kaderkategorien

angeführt, eingescannt bis zum **15. Jänner des aktuellen Jahres** an Mayer-rabl@autohausmayer.at zu senden.

Dies gilt auch für derzeitige Mitglieder des Dressurkaders und des Talenteteams Dressur.

Derzeitige ReiterInnen im Dressurkader, welche im laufenden Jahr keine oder nicht den Kriterien entsprechende Turnierergebnisse erreiten konnten bzw nachweisen können, werden für die kommende Saison im Kader ruhend gestellt. Sobald entsprechende Turnierfolgen nachweisbar sind (proaktive Vorlage der Ergebnisse via E-Mail beim NOEPS Dressurreferat) werden sie wieder in den Kader aktiv aufgenommen. Sollte es bei Kaderkursen freie Kapazitäten geben, werden die „ruhenden“ KaderreiterInnen direkt darauf angesprochen, ob sie teilnehmen möchten. Die unbegründete Nichtteilnahme an verpflichtenden Turnieren/Kursen, führt automatisch zum Verlust der Kaderzugehörigkeit.

Förderung der Kadermitglieder:

- Kadermitglieder werden zu Kursen mit speziellen Trainern aktiv vom Dressurreferat eingeladen. Das Dressurreferat übernimmt einen Teil der Kosten für diese Kaderkurse. Die genaue Höhe der Förderung wird bei der jeweiligen Kursausschreibung bekanntgegeben.
- Kadermitglieder werden zu speziellen Workshops / Austauschrunden mit ausgewählten Trainern / Richtern eingeladen.

Das Dressur- und Ponyreferat steht für Rückfragen gerne zur Verfügung.
Wir freuen uns sehr auf Ihre / Eure Unterlagen.